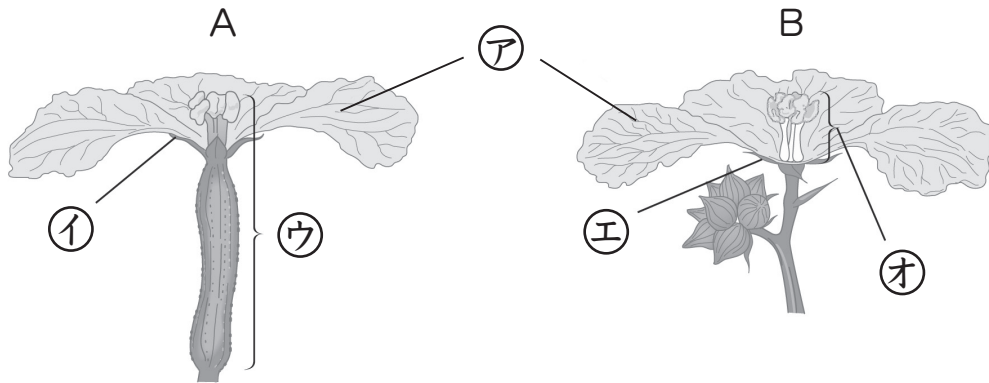


花のつくりと実のでき方(1)

名前

1 下の図は、ヘチマの花のつくりを表しています。あとの問いに答えましょう。



(1) ヘチマには、2種類の花があります。AとBの花の名前を書きましょう。

A (めばな) B (おばな)

(2) ア～オの部分は何といいますか。名前を書きましょう。

ア (花びら) イ (がく) ウ (めしべ)
 エ (がく) オ (おしべ)

(3) 実になるのは、A、Bのどちらですか。

(A)

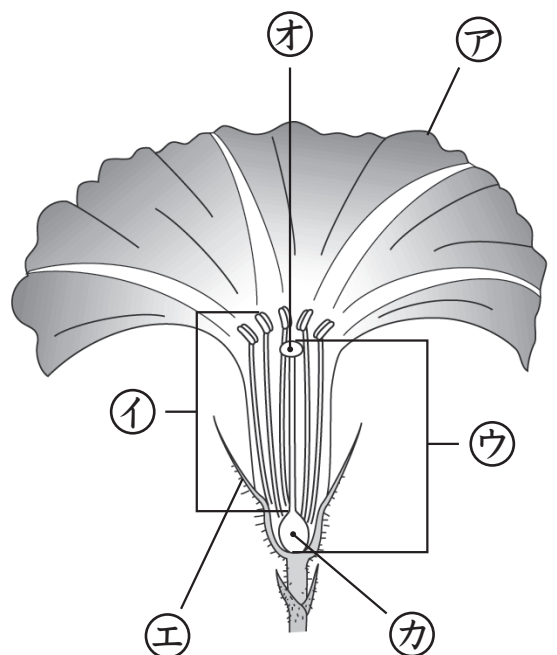
2 右の図は、アサガオの花のつくりを表しています。次の問いに答えましょう。

(1) ア～エの部分の名前を書きましょう。

ア (花びら)
 イ (おしべ)
 ウ (めしべ)
 エ (がく)

(2) 実になるのは、オ、カのどちらの部分ですか。

(カ)



花のつくりと実のでき方(2)

名前

1 花のつくりについて、() にあてはまる言葉を下の □ から選び、書き入れましょう。

アブラナや[㊦] (**アサガオ**) は、1つの花にめしべと[㊧] (**おしべ**) がそろっています。カボチャや[㊨] (**ヘチマ**) には、花びらの下の部分がふくらんでいる[㊩] (**めばな**) と、ふくらみのない[㊪] (**おばな**) の2種類の花があります。

| | | | | |
|-----|------|-----|-----|-----|
| ヘチマ | アサガオ | めばな | おしべ | おばな |
|-----|------|-----|-----|-----|

2 ヘチマの花のめしべの先とおしべの先を、虫めがねで観察しました。次の問いに答えましょう。

(1) おしべの先は、A、Bのどちらですか。

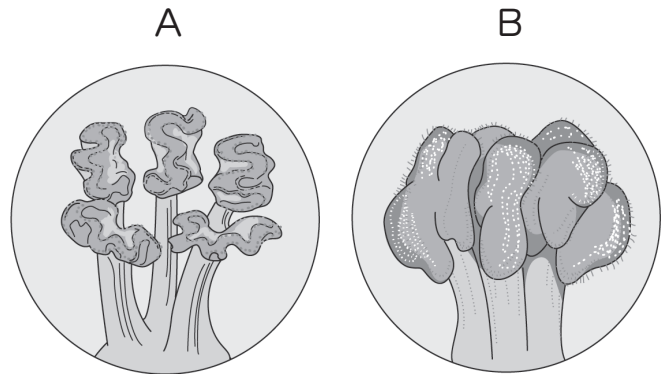
(**A**)

(2) Aからは、実をつくるために必要な粉が出ています。これを何といいますか。

(**花粉**)

(3) さわるとねばねばしているのは、A、Bのどちらですか。

(**B**)



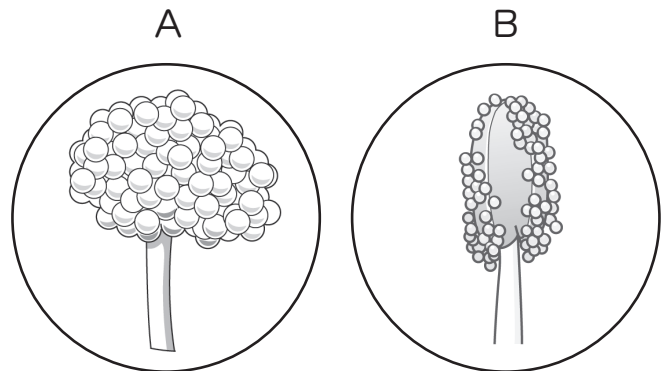
3 アサガオの花のめしべの先とおしべの先を、虫めがねで観察しました。次の問いに答えましょう。

(1) Aにさわると、べとべとしていました。Aは、めしべの先とおしべの先のどちらですか。

(**めしべの先**)

(2) Bの粉のような小さなつぶは何ですか。名前を書きましょう。

(**花粉**)

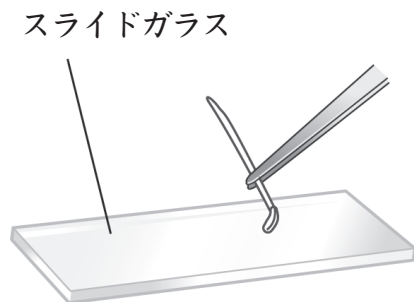


花のつくりと実のでき方(3)

名前

1 次の文は、花粉^{かふん}の観察方法について説明したものです。() にあてはまる言葉を下の □ から選び、書き入れましょう。

観察には、右の図のようにして^㉞ (おしべの先) の花粉をつけたスライドガラスや、花粉がついたセロテープをはりつけたスライドガラスを使います。これらを^㉟ (けんび鏡) で観察すると、^㊱ (花粉) のようすをくわしく調べることができます。

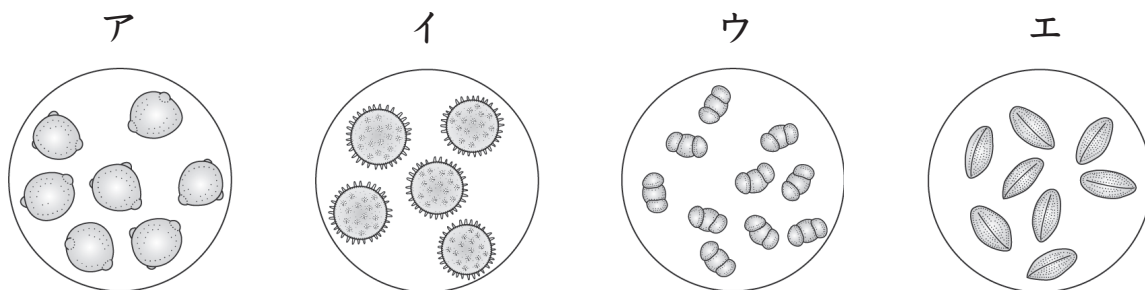


| | | | | |
|-------|-------|------|---------------------|----|
| おしべの先 | めしべの先 | 虫めがね | けんび鏡 ^{きょう} | 花粉 |
|-------|-------|------|---------------------|----|

*使わない言葉もあります。

2 花粉について、次の問いに答えましょう。

(1) 下の図は、花粉をけんび鏡で観察したものです。



- ① ヘチマの花粉は、ア～エのどれですか。 (E)
- ② アサガオの花粉は、ア～エのどれですか。 (I)

(2) ヘチマやアサガオの花粉は、おもに何によって運ばれますか。次の①～③から選び、番号を書きましょう。

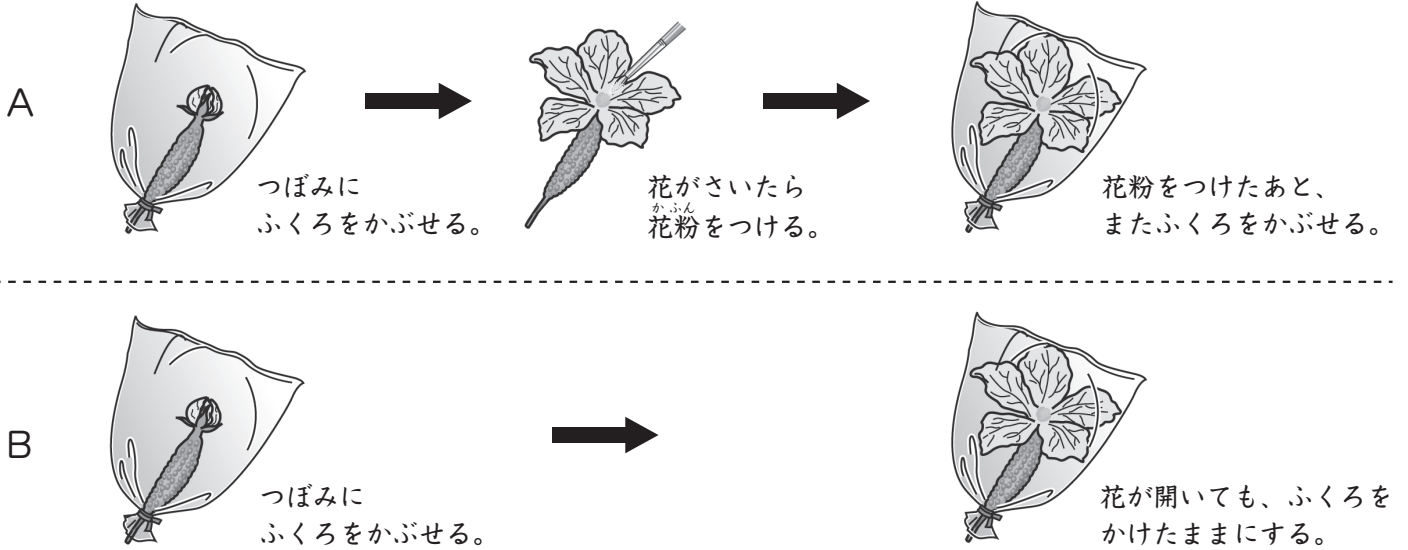
- ① こん虫 ② 鳥 ③ 風 (①)

(3) めしべの先に花粉がつくことを何といいますか。 (受粉)

花のつくりと実のでき方(4)

名前

下の図のように、へちマを使って、AとBのどちらに実ができるかを調べました。あとの問いに答えましょう。



(1) ふくろをかぶせるつぼみは、おばな、めばなのどちらを使いますか。

(**めばな**)

(2) ふくろをかぶせるのはなぜですか。次の①、②から理由を選び、番号を書きましょう。

- ① 花粉がつかないようにするため。 ② 風にあてないようにするため。

(**①**)

(3) 実ができるのは、A、Bのどちらですか。

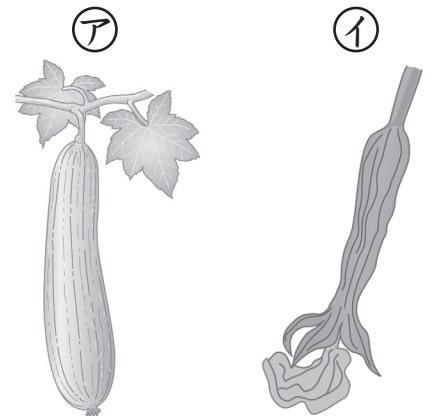
(**A**)

(4) ① 花がしぼんだあと、ふくろをとると、やがてBのへちマはどのようになりますか。右の図の㊦、㊧から選び、記号を書きましょう。

(**㊧**)

② ㊦はへちマの実です。生命をつなぐために、実の中にできるものは何ですか。

(**種子**)



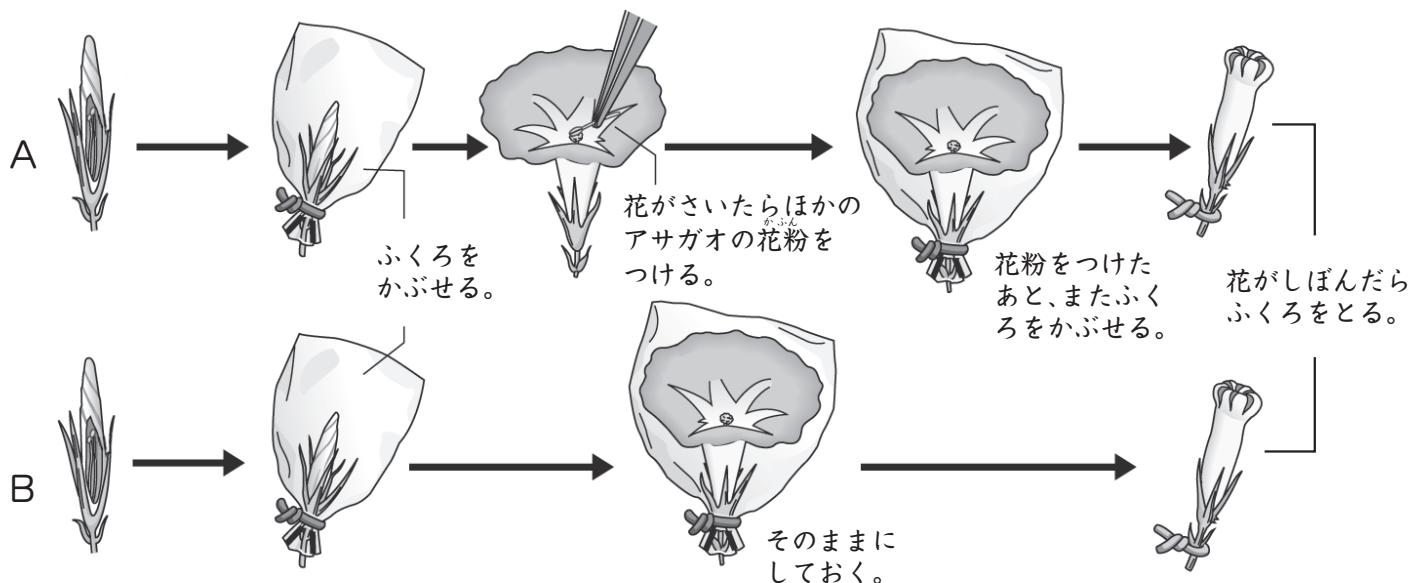
(5) 実ができるために必要なことは何ですか。次の文の () にあてはまる言葉を書き入れましょう。

実ができるためには、めしべの先に (**花粉**) がつく必要がある。

花のつくりと実のでき方(5)

名前

下の図のように、アサガオを使って、AとBのどちらに実ができるかを調べました。あとの問いに答えましょう。



(1) ふくろをかぶせるつぼみは、次の①、②のどちらを使いますか。番号を書きましょう。

① めしべをとりのぞいたつぼみ

② おしべを全部とりのぞいたつぼみ

(②)

(2) A に花粉をつけるとき、花のどの部分につけますか。次の①、②から選び、番号を書きましょう。

① めしべの先

② おしべの先

(①)

(3) 実ができるのは、A、Bのどちらですか。

(A)

(4) 実になるのは、花のどの部分ですか。次の①、②から選び、番号を書きましょう。

① めしべのもとの部分

② めしべの先の部分

(①)

(5) 次の文は、実ができるために必要なことをまとめたものです。()の中の正しいほうの言葉を○でかこみましょう。

実ができるためには、(**おしべ** ・ めしべ) の花粉が
 (おしべ ・ **めしべ**) の先につく、(**発芽** ・ **受粉**)
 が必要である。